

antenas
AQUÁRIO[®]
wireless technology

antenas
AQUÁRIO[®]
wireless technology

SUPOORTE A CLIENTES
Kidasen Ind. Com. de Antenas Ltda.

Fone: +55 (44) 3261 7300 / 0800 44 8000
Fax: +55 (44) 3261-7325

Av. Sincler Sambatti, 9479 Caixa Postal: 745 CEP 87055-405
Maringá - Paraná - Brasil

www.aquario.com.br



Max
Roteador **Wireless**
Guia de instalação rápida

1. O que acompanha seu Roteador Wireless - APR-2410:

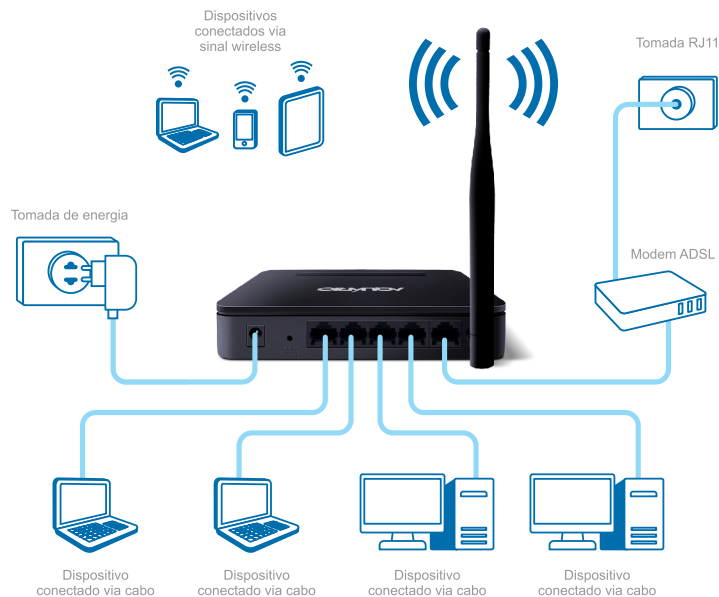
Roteador Wireless
APR-2410

Fonte de
alimentação

Guia de
instalação

Cabo de
rede

2. Instalando o equipamento:

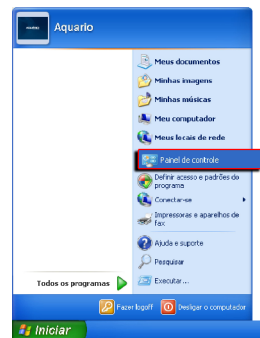


3. Significado dos LEDs

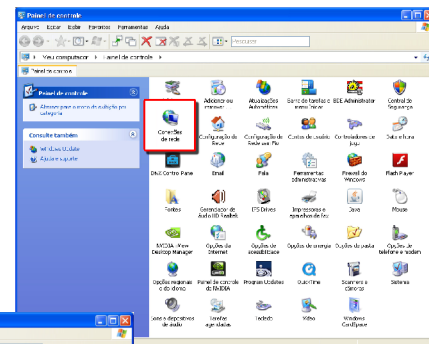


Indicador de LED	Ícone	Descrição
STATUS		Aceso: Indica que o roteador está devidamente ligado. Apagado: Sem alimentação.
WPS		Apagado: A função WPS está desabilitada ou a conexão WPS excedeu 2 minutos. Piscando: Indica que um Cliente (Adaptador) está conectado ao WPS ou que a função WPS está ligada.
WIRELESS		Aceso: Indica que a rede Wireless está habilitada. Apagado: Indica que a rede Wireless está desabilitada. Piscando: Indica que a rede Wireless está transmitindo e recebendo dados.
WAN		Aceso: Indica que a porta WAN do roteador estabeleceu um link com a rede. Apagado: Cabo de rede desconectado. Piscando: Indica que a porta está transmitindo e recebendo pacotes de dados.
LAN (1/2/3/4)		Aceso: Indica que a porta LAN do roteador está conectada a um dispositivo ethernet. Apagado: Cabo de rede desconectado. Piscando: Indica que a porta está transmitindo/recebendo pacotes de dados.

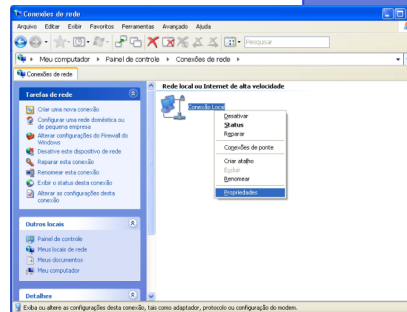
4. Configurando para PC com Windows XP



4.1. Clique em **Iniciar** e vá em **Painel de Controle**.

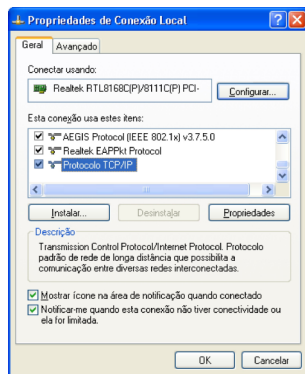


4.2. Dê um duplo clique em **Conexões de rede**.

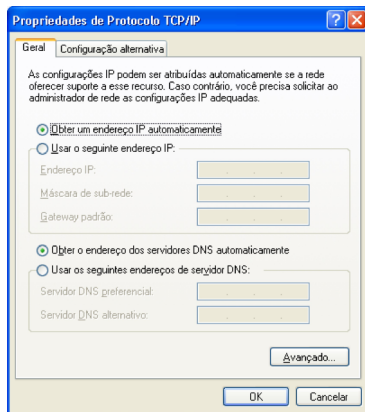


4.3. Clique com o botão direito em **Conexão Local** e selecione **Propriedades**.

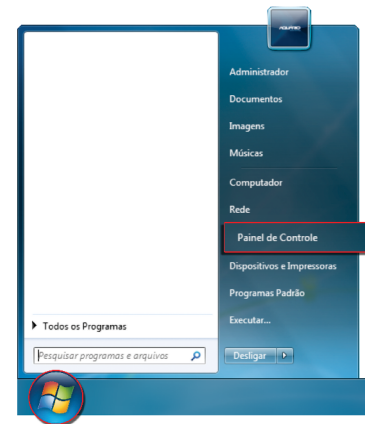
4.4. Selecione **Protocolo TCP/IP** e clique em **Propriedades**.



4.5. Selecione **Obter um endereço IP automaticamente** e **Obter endereço dos servidores DNS automaticamente** e então clique **OK**.

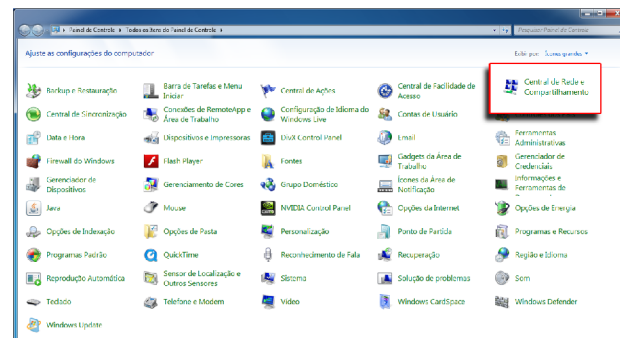


4.6. Configurando para PC com **Windows Vista/7**

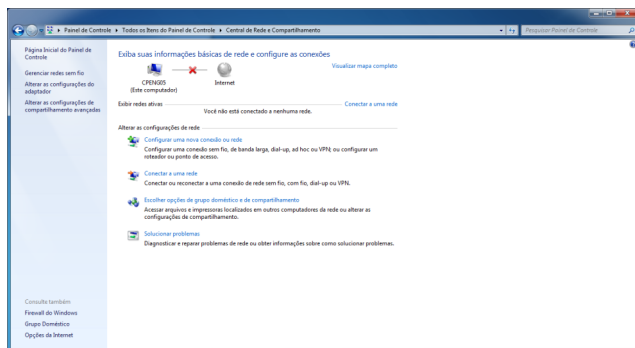


4.7. Clique no símbolo do **Windows** e em seguida em **Painel de controle**.

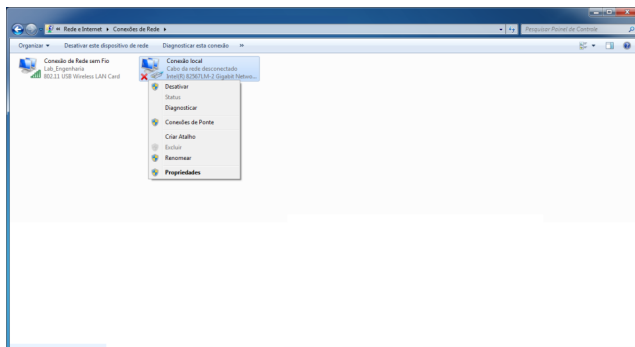
4.8. Clique em **Central de Rede e Compartilhamento**.



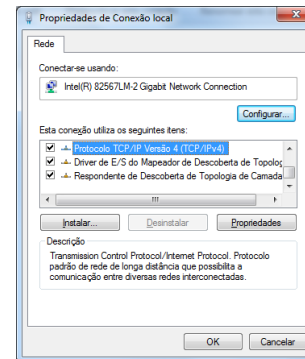
4.9. Clique em Alterar as configurações do adaptador.



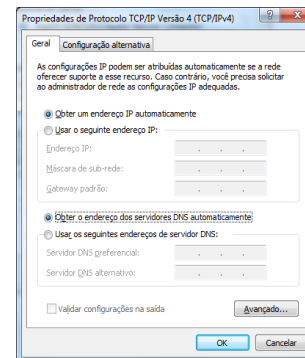
4.10. Clique com o botão direito e selecione Conexão local e então selecione Propriedades.



4.11. Selecione Protocolo TCP/IP Versão 4 (TCP/IPv4) e clique em Propriedades.

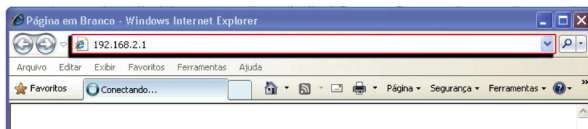


4.12. Selecione Obter um endereço IP automaticamente e Obter endereço dos servidores DNS automaticamente e então clique OK.

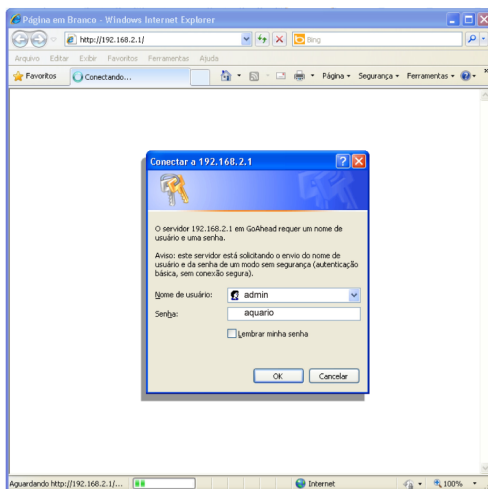


5. Acessando a configuração do roteador

5.1. Para acessar a configuração do roteador, abra um navegador de internet, digite **http://192.168.2.1** e aperte **enter**.



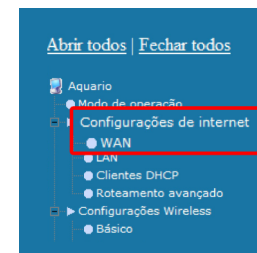
5.2. Insira Nome de usuário/Senha (apresentado como admin/aquario) e então clique “OK”.



5.3. Clique em “Abrir todos” no lado esquerdo.



5.4. Clique em “Configurações de internet”-> WAN



5.5. Selecione seu tipo de conexão WAN, há 5 opções disponíveis: Estático (IP fixo), DHCP (Configuração Automática), PPPoE (ADSL), L2TP e PPTP.

a) Selecione “Estático (IP fixo)” se o seu Provedor te fornece endereço de IP estático, Máscara de sub-rede, Gateway padrão, e endereço de servidor DNS, insira estas informações e clique em “Aplicar”.

Configurações WAN

Você pode escolher diferentes tipos de conexão apropriado para o seu ambiente. Além disso, você pode também configurar parâmetros de acordo com o tipo de conexão.

Tipo de conexão WAN: Estático (IP fixo)

Modo estático	
Endereço IP	<input style="width: 100%;" type="text" value="192.168.2.100"/>
Máscara de sub-rede	<input style="width: 100%;" type="text" value="255.255.255.0"/>
Gateway padrão	<input style="width: 100%;" type="text" value="192.168.2.1"/>
Servidor DNS primário	<input style="width: 100%;" type="text" value="192.168.2.1"/>
Servidor DNS secundário	<input style="width: 100%;" type="text" value="192.168.0.254"/>
Clonar MAC	
Modo:	Desativado

b) Selecione “**DHCP (Configuração Automática)**”, se o seu Provedor não te fornecer nenhum endereço de IP. Esta opção é utilizada para serviços de modem cabeado. O roteador irá obter informações de IP automaticamente. Neste caso, você não precisa preencher nada, apenas pressione “**Aplicar**”.

Configurações WAN

Você pode escolher diferentes tipos de conexão apropriado para o seu ambiente. Além disso, você pode também configurar parâmetros de acordo com o tipo de conexão.

Tipo de conexão WAN: DHCP (Configuração automática) ▼

Modo DHCP

Nome do Host (opcional)

Clonar MAC

Modo: Desativado ▼

Aplicar
Cancelar

c) PPPoE é tipicamente utilizado para serviços ADSL. Selecione **PPPoE** e digite o Usuário e a Senha que são fornecidos pelo seu Provedor e então clique “**Aplicar**”.

Configurações WAN

Você pode escolher diferentes tipos de conexão apropriado para o seu ambiente. Além disso, você pode também configurar parâmetros de acordo com o tipo de conexão.

Tipo de conexão WAN: PPPoE (ADSL) ▼

Modo PPPoE

Usuário

Senha

Verificar senha

Modo de operação Automática ▼

Máximo tempo ocioso segundos

Sob demanda: Tempo inativo minutos

Clonar MAC

Modo: Desativado ▼

Aplicar
Cancelar

6. Aguarde cerca de um minuto e clique “**Administração - Status**”. Nesta tela, podemos ver que o Roteador obteve o endereço IP, endereço **WAN IP, Gateway** padrão, nome de servidor de domínio primário, etc. Isso significa que o computador se conectou corretamente à internet.

Status do access point

Informação do sistema	
Versão SDK	4.0.1.0 (May 15 2013)
Versão Software	1.0.2
Versão Ferragem	3.0
Sistema Up time	2 hours, 28 mins, 11 secs
Plataforma do sistema	RT5350 embedded switch
Modo de operação	Gateway Mode
Configurações de internet	
Tipo de conexão	DHCP
Endereço IP WAN	192.168.50.109
Máscara de sub-rede	255.255.255.0
Gateway padrão	192.168.50.1
Nome do servidor de domínio primário	192.168.0.254
Nome do servidor de domínio secundário	192.168.0.254
Endereço MAC	64:51:7E:01:08:60
Rede local	
Endereço IP Local	192.168.2.1
Máscara de rede local	255.255.255.0
Endereço MAC	64:51:7E:01:08:5E

Termo de Garantia

Cobertura da Garantia:

A Aquário, através do presente termo, concede garantia contra vícios e defeitos de fabricação em materiais e mão de obra empregados no processo fabril, pelo período de:

3 (três) meses "garantia legal de adequação" (art. 24 c/c 26 do CDC) acrescidos de 9 (nove) meses de garantia contratual complementar (art. 50 do CDC).

O período de garantia se inicia na data da primeira compra do produto, efetuada em um distribuidor ou revendedor autorizado, de acordo com o respectivo documento fiscal emitido.

O consumidor para obter direito a garantia deverá fazer prova da compra do produto mediante apresentação da respectiva nota fiscal, sem rasuras e emendas, onde conste de forma inequívoca, data de emissão e descrição do produto garantido.

Após análise técnica, sendo constatado vício de fabricação, a AQUÁRIO efetuará o devido reparo empregando a mão de obra necessária e substituindo as peças viciadas. Caso não seja possível efetuar o reparo, o produto será substituído por outro igual ou de funcionalidade equivalente.

Condições de uso da Garantia:

O consumidor para solicitar a garantia do produto, deverá adotar os seguintes procedimentos:

1. Constatado o defeito, o consumidor poderá optar por:

1.1. Levar o produto a uma das assistências autorizadas pela AQUÁRIO, conforme lista publicada no site www.aquario.com.br ou;

1.2. Entrar em contato com o Serviço de Atendimento ao Consumidor - 0800 44 8000.

Somente estes canais, estão autorizados a avaliar e sanar o vício durante o período de garantia Legal ou Complementar.

2. O produto deverá ser encaminhado para assistência técnica juntamente com cópia da nota fiscal de compra, bem como o relato específico do vício apresentado.

3. As despesas com deslocamento do consumidor (ida e volta) ou envio do produto (frete remessa e retorno) ao serviço autorizado, são de responsabilidade única e exclusiva do consumidor.

4. Os produtos que forem enviados para assistência por meio de transportadora ou correios deverão estar acondicionados em embalagem capaz de garantir sua integridade (preferencialmente na embalagem original), com todos os acessórios pertencentes a ele.

Condições Gerais:

A garantia abrange a substituição das peças que apresentarem vícios constatados como sendo de fabricação, além da mão de obra utilizada no reparo.

As despesas com peças ou partes que não acompanhem o produto são de responsabilidade única e exclusiva do consumidor;

Conforme este termo de garantia, Aquário reserva-se ao direito de alterar as características gerais, técnicas e estéticas de seus produtos sem aviso prévio.

Para sua comodidade, guarde o Manual do Usuário, o Termo de Garantia e a nota fiscal de compra do produto. Quando necessário consulte nossa Rede de Serviços Autorizados pelo site www.aquario.com.br e/ou Serviço de Atendimento ao Consumidor - 0800 44 8000.

Itens Excluídos da Garantia:

Fica excluído da garantia oferecida, o produto que:

O número de série esteja adulterado ou rasurado;

Encontrar-se com lacres de segurança rompidos;

Com danos estéticos como amassados e rachaduras;

Possua danos não decorrentes de vícios dos materiais ou mão de obra, ambos empregados no processo de fabricação;

Foi submetido à voltagem de linha elétrica incorreta, oscilações e sobre tensão;

Apresente vícios não notificados dentro do período de garantia;

Apresente desgaste natural de uso das partes, peças e componentes, inclusive os danos causados por agentes da natureza, tais como: raios; umidade; maresia; inundações e desabamentos;

Foi submetido a uso indevido, em desacordo com o manual de instruções, ou uso com negligência e imperícia. Tenha sido instalado em desacordo com o manual do usuário;

Foi submetido a conserto, adaptações ou modificações efetuadas por pessoas ou empresas não autorizadas pela Aquário.

